

www.lasy.gov.pl



Lasy Państwowe

Nadleśnictwo Gniezno

Informacja o działalności w roku 2025
Plany na rok 2026
Teren Gminy Czarniejewo





Wstęp

Lasy Państwowe to ogólnopolska organizacja, zarządzająca większością zasobów leśnych kraju. W naszej pieczy znajduje się przeszło 7,6 mln ha gruntów, to 1/3 terytorium Polski. Nadleśnictwo Gniezno to jedno z 429 nadleśnictw, które zarządzają lasami na poziomie lokalnym. Dbą o przyrodę, udostępnia lasy dla rekreacji, ale jest też istotnym podmiotem gospodarczym. Dostarcza drewno, które służy nam wszystkim, zatrudnia i generuje miejsca pracy. Jest płatnikiem lokalnych podatków. Szczegółowe dane nt. działalności nadleśnictwa znajdą Państwo na kolejnych stronach.

Dlaczego przesyłamy Państwu tę informację?

- Samorządy to nasz naturalny i bliski partner.
- Raport traktujemy jako narzędzie w dialogu, który leśnicy chcą prowadzić ze stroną społeczną.
- Zawiera on informacje o działalności naszego nadleśnictwa za rok 2025 oraz plan na 2026 rok.





Lasy Państwowe

Część I

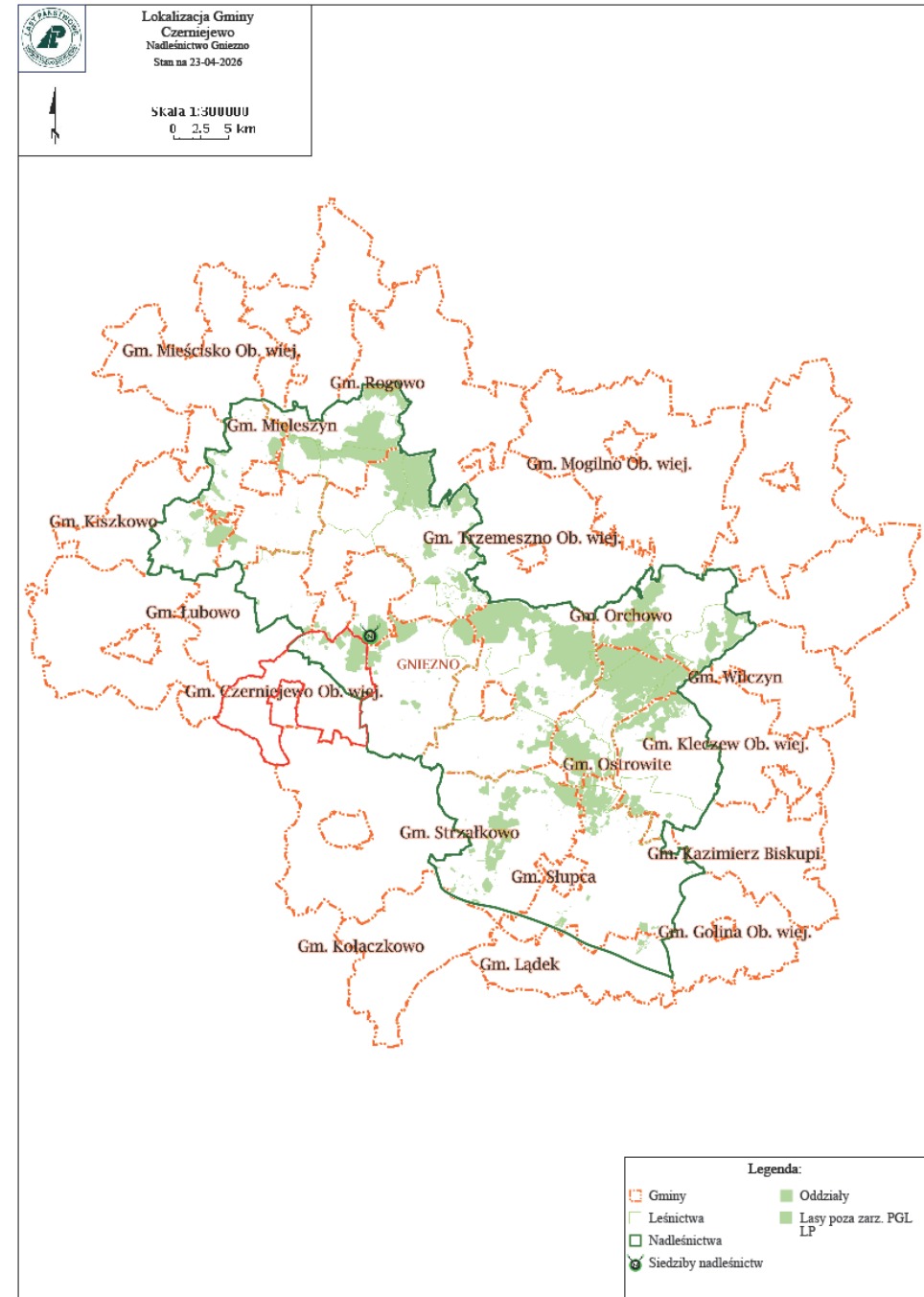
O Nadleśnictwie





Lokalizacja Nadleśnictwa Gniezno

Nadleśnictwo Gniezno jest położone na terenie dwóch mezoregionów Pojezierza Gnieźnieńskiego i Równiny Wrzesińskiej; działa na terenie dwóch powiatów gnieźnieńskiego i słupeckiego, 14 gmin i Miasta Gniezno; gospodarujemy w specyficznych warunkach zurbanizowanego obszaru wokół miasta Gniezno przecinanego siecią dróg i linii kolejowych, w sąsiedztwie ośrodków wypoczynkowych nad jeziorami Skorzęcińskim i Powidzkim oraz lotniska wojskowego 33 BLTr w Powidzu.





Struktura organizacyjna nadleśnictwa

- Liczba pracowników: 47 (w tym 25 leśniczych i podleśniczych oraz 2 strażników leśnych)
- Liczba leśnictw: 12 leśnictw rewiowych, w każdym pracuje leśniczy i podleśniczy, którzy są osobami „pierwszego kontaktu” w bieżących sprawach dotyczących lasu ☎ [kontakt do leśnictw](#)
- **Teren Gminy Czerniejewo to leśnictwo Las Miejski**
- Nadleśnictwo posiada też szkółkę leśną, w której produkowane są sadzonki wykorzystywane do odnowień i zalesień (także na gruntach innej własności).

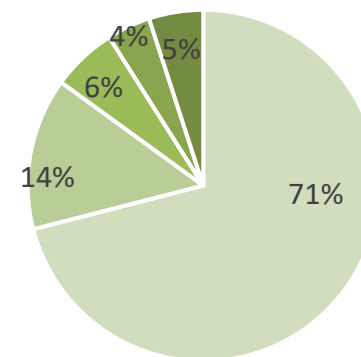




Zasoby w zarządzie Nadleśnictwa Gniezno

Podstawowe dane statystyczne o zasobach:

- powierzchnia gruntów: 18 935 ha, w tym lasów: 17 874 ha
- średni wiek drzewostanów: 56 lat
- skład gatunkowy: 71% sosna, 14% dąb, 6% brzoza, 4% olcha i pozostałe 5% buk, świerk, grab i inne
- liczba kompleksów leśnych: 221



■ Sosna ■ Dąb ■ Brzoza ■ Olsza ■ pozostałe

W tym na terenie Gminy Czarniejewo:

- powierzchnia gruntów: 494 ha, w tym lasów 469 ha
- średni wiek: 26 lat
- skład gatunkowy: 57% So, 19% Db, 14% Brz, 3% OL, 2% Bk



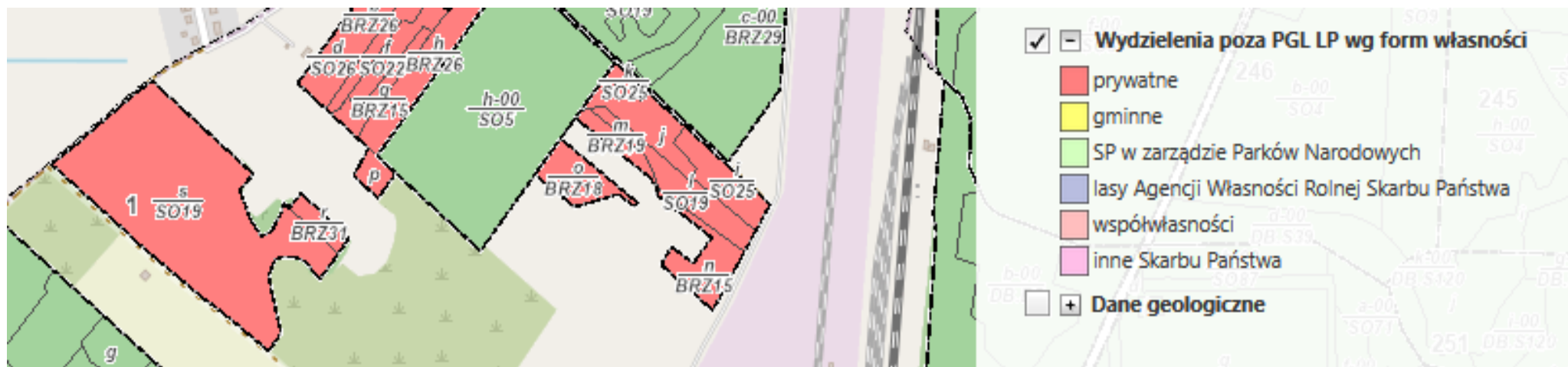


Do kogo należą lasy w granicach Nadleśnictwa?

Lasy w zasięgu terytorialnym Nadleśnictwa Gniezno to nie tylko lasy państwowe – część z nich stanowi własność osób prywatnych lub gmin.

Rodzaj własności można sprawdzić na mapie w [Banku Danych o Lasach](#).

Starosta Gnieźnieński powierzył Nadleśniczemu Nadleśnictwa Gniezno nadzór nad gospodarką leśną w lasach niestanowiących własności Skarbu Państwa; Starosta Słupecki sprawuje nadzór we własnym zakresie.





Infrastruktura Nadleśnictwa Gniezno



- Wiata edukacyjna „Gajówka” (Miasto Gniezno)
- „Leśna Oaza” eko-plac zabaw dla dzieci przy nadleśnictwie (Miasto Gniezno)
- 12 leśniczówek – np. siedziba leśnictwa Las Miejski (Miasto Gniezno)
- Wieża obserwacyjna ppoż. w Nowaszyce (gm. Mieleszyn)



Leśniczówka Las Miejski





Plan urządzenia lasu – podstawa działalności nadleśnictwa

To podstawowy dokument określający zasady gospodarki leśnej i funkcjonowanie nadleśnictwa. Plan zawiera opis i ocenę stanu lasu oraz cele, zadania i metody prowadzenia gospodarki leśnej.

Opracowany jest **na 10 lat (dla Nadleśnictwa Gniezno na lata 2023-2032)**. Obejmuje całe nadleśnictwo, ale indywidualne planowanie dotyczy wydzieleń, czyli kilkuhektarowych, jednolitych fragmentów lasu. Takich wydzieleń jest w naszym nadleśnictwie kilka tysięcy.

Plan wykonali specjaliści i eksperci spoza Lasów Państwowych. Proces jego tworzenia i zatwierdzania jest precyzyjnie uregulowany i angażuje różne podmioty oraz społeczeństwo. Zatwierdził go Minister Klimatu i Środowiska.

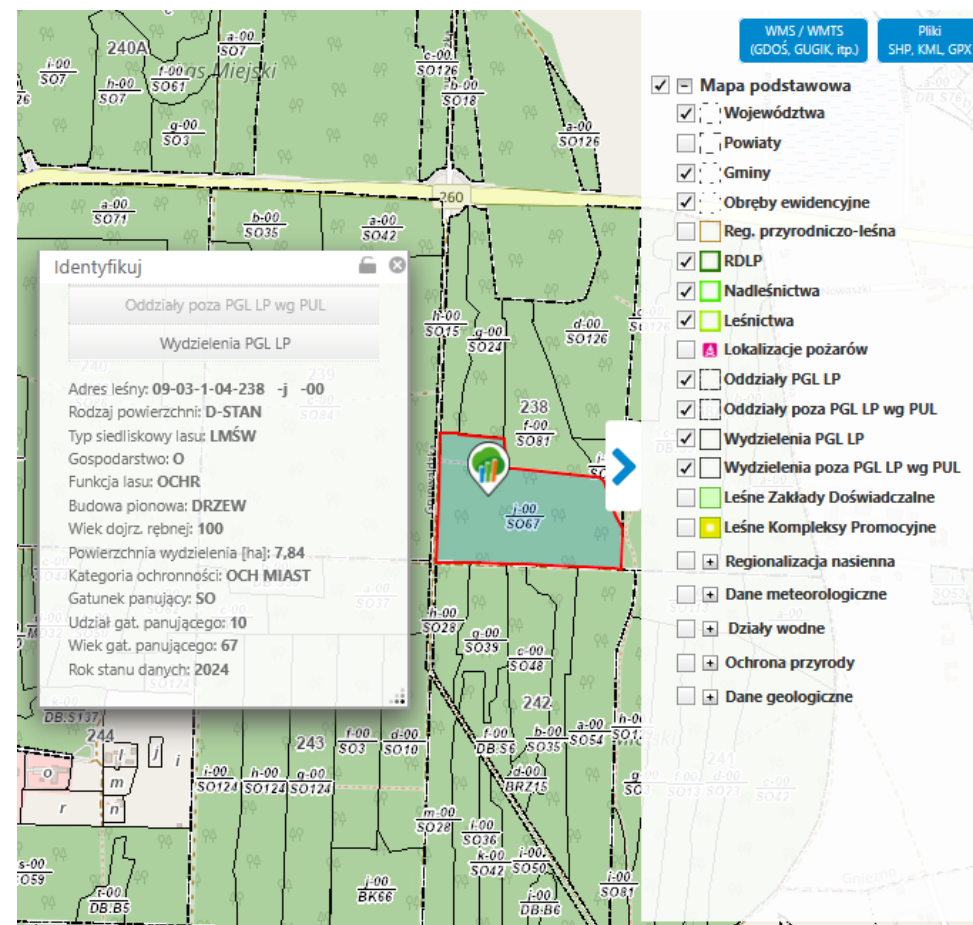
W jakim celu wykonujemy plan urządzenia lasu (PUL) ?

- **Zrównoważone zarządzanie lasami** – zapewnienie równowagi między ochroną przyrody a użytkowaniem lasów w długiej perspektywie
- **Ochrona ekosystemów leśnych** – uwzględnienie obszarów chronionych i działań na rzecz różnorodności
- **Planowanie pozyskania drewna** – określenie, ile drewna można pozyskać, bez naruszania stabilności lasów
- **Dostosowanie gospodarki leśnej do warunków środowiskowych** – uwzględnienie klimatu, gleby i zasobów wodnych



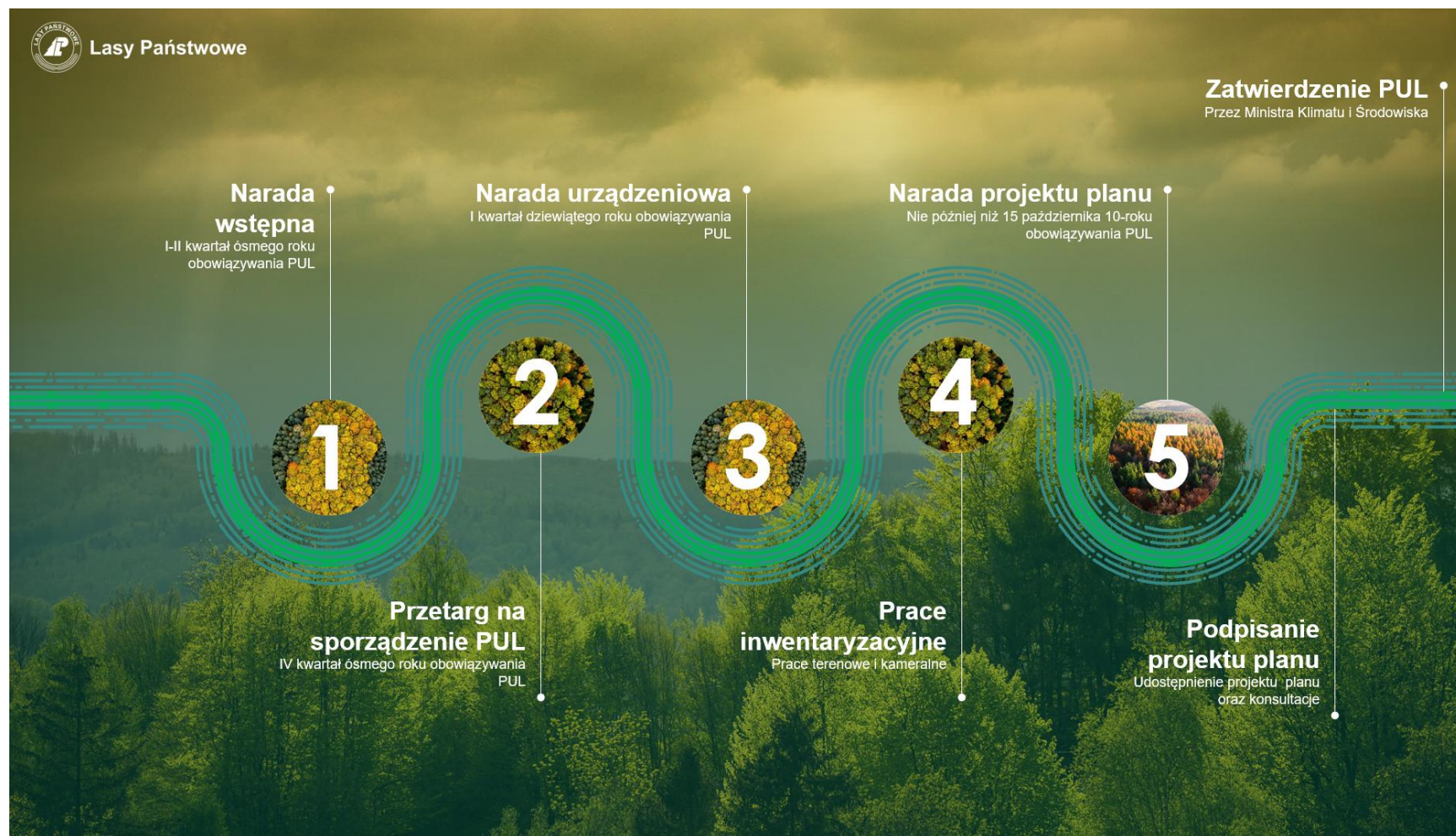
Plan dostępny dla każdego

- **Działamy transparentnie.** Dlatego przy tworzeniu planu odbywają się konsultacje społeczne. Gotowy plan podlega strategicznej ocenie oddziaływania na środowisku i jest opiniowany przez RDOŚ, IOŚ.
- **Każdy ma wgląd do planu.** Plan urządzenia lasu umieszczamy w internetowym BIP. Do pobrania udostępniamy opis nadleśnictwa (elaborat) i program ochrony przyrody PUL;
- **Sprawdź, co zaplanowaliśmy w znanym Ci fragmencie lasu.** Treść planu trafia także do Banku Danych o Lasach (bd.lasy.gov.pl) Tutaj każdy może zapoznać się z charakterystyką wybranego wydzielenia leśnego i sprawdzić, jakie prace będziemy prowadzić w tym fragmencie lasu w okresie obowiązywania Planu.
- Bank Danych o Lasach dostępny jest także w wersji na urządzenia mobilne
- Nadleśnictwo również na bieżąco informuje o planowanych pracach z pozyskania drewna na swojej stronie internetowej.





Jak powstaje plan urządzenia lasu?





Rozmiar zadań zapisanych w Planie Urządzenia Lasu na lata 2023 – 2032

- etat miąższościowy użytków rębnych: 349 805 m³
- etat powierzchniowy cięć w użytkowaniu przedrębnym (ha) wraz z szacunkowym pozyskaniem (m³): 9 903,23 ha i 454 584 m³
- projektowana powierzchnia zalesień i odnowień (ha): 1 115,66 ha
- projektowana powierzchni pielęgnowania lasu (ha): 3 617,34 ha

Podstawowe definicje z zakresu gospodarki leśnej można znaleźć w [Ustawie o Lasach z 1991 r.](#)



Minister
Klimatu i Środowiska

DLI-WGL.8100.36.2023.LP
2710649.10628484.8539055
Warszawa, 08-08-2023

Pan
Józef Kubica
Dyrektor Generalny
Lasów Państwowych

Na podstawie art. 22 ust. 1 ustawy z dnia 28 września 1991 r. o lasach (Dz. U. z 2023 r. poz. 1356), po rozpatrzeniu wniosku Dyrektora Generalnego Lasów Państwowych z dnia 5 lipca 2023 r., znak ZU.6004.27.2023, zatwierdzam plan urządzenia lasu sporządzony dla Nadleśnictwa Gniezno w Regionalnej Dyrekcji Lasów Państwowych w Poznaniu, na lata 2023-2032.

Przedmiotowy plan zawiera:

- 1) opis lasów i gruntów przeznaczonych do zalesienia, wg stanu na dzień 1 stycznia 2023 r., o powierzchni łącznej 18 866,09 ha;
- 2) analizę gospodarki leśnej w minionym okresie;
- 3) program ochrony przyrody;
- 4) określenie zadań dotyczących:
 - etatu miąższościowego użytków rębnych w ilości 349 805 m³ grubizny drewna netto,
 - powierzchniowego etatu cięć w użytkowaniu przedrębnym – 9 903,23 ha z szacunkowym pozyskaniem w drzewostanach przeznaczonych do użytkowania przedrębnego – 454 584 m³ grubizny drewna netto,
 - projektowanej powierzchni zalesień i odnowień – 1 375,62 ha,
 - projektowanej powierzchni pielęgnowania lasu – 13 520,57 ha,
 - ochrony lasu, w tym również zadań ochrony przeciwpożarowej,
 - gospodarki łowieckiej,
 - potrzeb w zakresie infrastruktury technicznej.

Regionalny Dyrektor Ochrony Środowiska w Poznaniu pismem z dnia 29 grudnia 2022 r., znak WPN-I.410.20.2022.MO oraz Wielkopolski Państwowy Wojewódzki Inspektor Sanitarny pismem z dnia 5 stycznia 2023 r., znak DN-NS.9011.776.2020, działając na podstawie art. 54 ust. 1 ustawy z dnia 3 października 2008 r. o udostępnianiu informacji o środowisku i jego ochronie, udziale społeczeństwa w ochronie środowiska oraz o ocenach oddziaływania na środowisko (Dz. U. z 2023 r. poz. 1094, z późn. zm.), zaopiniowali projekt planu urządzenia lasu dla Nadleśnictwa Gniezno na lata 2023-2032 wraz z prognozą oddziaływania na środowisko.

Z up. Ministra

Edward Siarka
Sekretarz Stanu
Ministerstwo Klimatu i Środowiska
/ – podpisany cyfrowo/



Część II

**Co się działo w nadleśnictwie –
- podsumowanie roku 2025**





Pozyskanie drewna w 2025 roku w Nadleśnictwie i w gminie Czerniejewo

85 344 m³

w tym na terenie Gminy Czerniejewo: 701 m³

Drewno użytkowe

68 693 m³

Drewno opałowe

16 651 m³





Partnerzy gospodarczy

Usługobiorcy – zakłady usług leśnych – wykonują na rzecz Nadleśnictwa prace z zakresu gospodarki leśnej (pozyskanie drewna, hodowla i nasiennictwo, ochrona lasu, utrzymanie obiektów leśnych) – w 2025 roku wykonali prace o wartości **11 839 607 zł**.

Byli to następujący przedsiębiorcy:

Firma Usługowo-Handlowa - Jacek Nowaczyk,

Przedsiębiorstwo Usług Leśnych i Tartacznych - Adrian Kwaśniewski,

Zakład Usługowo-Handlowy Darex - Dariusz Łyduch,

Firma Usługowo-Handlowa - Radosław Zabder,

Przedsiębiorstwo Usług Leśnych Lastech Sp. z o.o. - Stanisław Kulik,

Zakład Usług Leśnych - Paweł Krzyżan.



Partnerzy gospodarczy

Nabywcy drewna

- W 2025 roku sprzedawaliśmy drewno (w łącznej ilości **76 314 m³**) **108** przedsiębiorcom z terenu całego kraju,
- Obsłużyliśmy także indywidualnych nabywców detalicznych - w **1 875** transakcjach sprzedaliśmy **12 538 m³** drewna, przede wszystkim opałowego.



Hodowla lasu w roku 2025 – w nadleśnictwie

Wprowadzanie kolejnego pokolenia lasu to prace z zakresu odnowienia i zalesienia. Natomiast pielęgnacje i czyszczenia w uprawach i młodych drzewostanach a trzebieże w starszych drzewostanach.

Odnowienia – 148,22 ha

Zalesienia – 2,30 ha

Pielęgnacje – 1378,71 ha

Czyszczenia – 333,56 ha

Trzebieże – 1 093,68 ha



Podstawowe definicje z zakresu hodowli lasu można znaleźć w „[Zasadach Hodowli Lasu](#)”



Hodowla lasu w roku 2025 – Gmina Czerniejewo

Odnowienia – 6,15 ha

Zalesienia – nie wykonywano

Pielęgnacje – 109,92 ha

Czyszczenia – 27,10 ha

Trzebieże – 12,67 ha

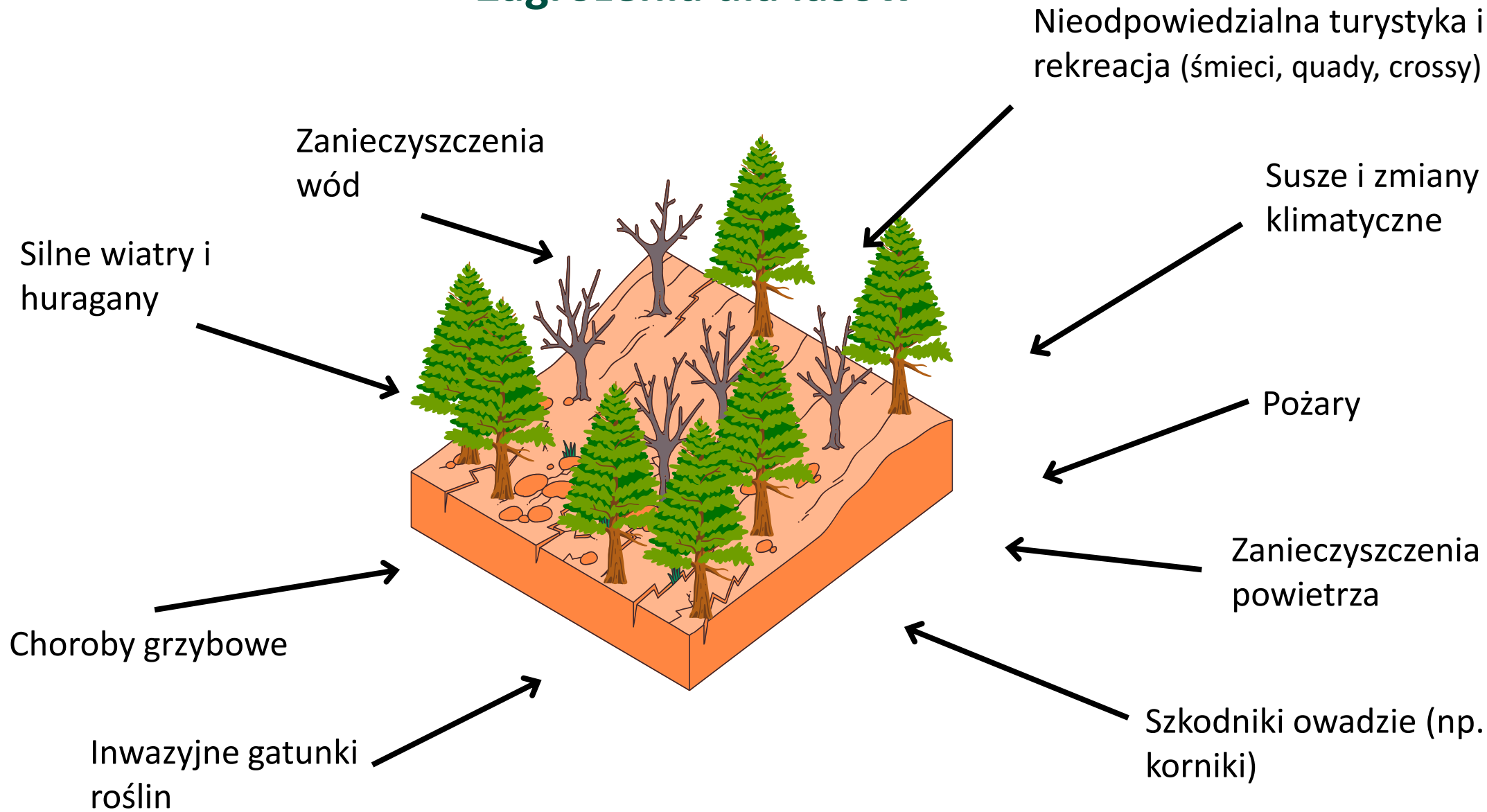


Podstawowe definicje z zakresu hodowli lasu można znaleźć w „[Zasadach Hodowli Lasu](#)”



Lasy Państwowe

Zagrożenia dla lasów





Zagrożenia i przeciwdziałanie zagrożeniom w 2025 r.

- w ramach cięć sanitarnych i pielęgnacyjnych w Nadleśnictwie pozyskano **13 449 m³** posuszu oraz **2 168 m³** wywrotów i złomów;
- w 2025 r. w Nadleśnictwie nie odnotowano pożarów





Zagrożenia i przeciwdziałanie zagrożeniom

Przeciwdziałanie zagrożeniom

- ochrona przeciwpożarowa – koszty w roku 2025 wyniosły **500,9 tys. zł**

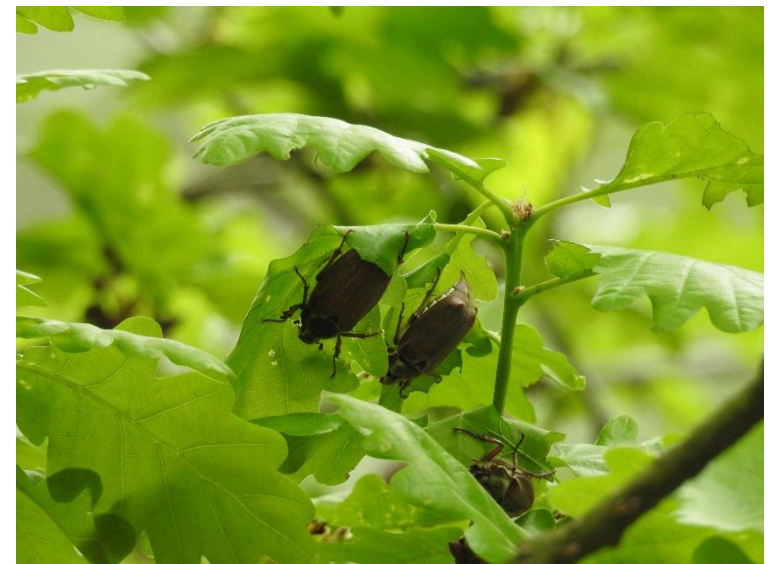
(utrzymanie i przegląd sprzętu, patrole lotnicze, szkolenia z zakresu ppoż, utrzymanie kamer, samochodu ppoż., pełnienie dyżurów, utrzymanie dojazdów pożarowych i punktów czerpania wody w leśnictwach)





Zagrożenia i przeciwdziałanie zagrożeniom

- Walcząc z negatywnymi skutkami występowania szkodników takich jak korniki i przyptaszczek granatek pozyskaliśmy **6 562 m³** drewna w ramach tzw. cięć sanitarnych.
- Na powierzchni **2,89 ha** dokonano zwalczania szeliniaka sosnowego.
- Oprócz ww. patogenów i owadów stabilności drzewostanów zagrażały również: obniżenie poziomu wód gruntowych, niskie temperatury, susza, szkody od zwierzyny płowej i chrabąszczy (pędraki).





Ochrona lasu nadleśnictwa

Zabezpieczanie upraw przed zwierzyną (jeleń, daniel, sarna) – koszt **595 961 zł**

- gradzenia: **59,29 ha**;
- repelenty: **109,58 ha**;
- drzewa zgryzowe: **151,81 ha**.





Ochrona lasu – Gmina Czerniejewo

- Ochrona przed zwierzyną (grodzenia i smarowanie upraw repelentem) – **3,68** ha;
- pozostałe zabiegi z zakresu ochrony lasu (przyspieszanie rozkładu pni) – **5,92** ha;





Ochrona lasu – w nadleśnictwie

Ważniejsze zadania z zakresu ochrony lasu:

- sprzątanie śmieci: zebraliśmy 484,0 m³ porzuconych odpadów, wydając na to 216 017,10 zł
- prognozowanie zagrożenia od owadów (szkodniki pierwotne sosny, szkodniki korzeni)



Jesienne poszukiwania szkodników sosny



Ochrona przyrody

Na terenie Nadleśnictwa Gniezno znajduje się:

- 9 stref ochrony ptaków;
- 30 pomników przyrody;
- 1 użytek ekologiczny;
- 2 parki krajobrazowe;
- 1 obszar chronionego krajobrazu;
- 1 siedliskowy obszar NATURA 2000





Ochrona przyrody

- monitoring stref z gniazdami bociana czarnego, bielika oraz kani rudej
- wizje lokalne i stały monitoring przed każdą pracą leśną w związku z występowaniem roślin chronionych oraz wszelkich miejsc gniazdowania ptaków,
- konserwacja, czyszczenie i zawieszanie nowych budek lęgowych dla ptaków oraz wywieszanie karmy dla ptaków okresie zimowym;
- coroczny monitoring stanu pomników przyrody znajdujących się na terenie Nadleśnictwa.





Turystyka

- Plac zabaw „Leśna Oaza”;
- Miejsca postoju pojazdów i odpoczynku - 27 szt.
- Szlaki piesze, rowerowe, Nordic Walking - 36 szt.





Edukacja

- Wiata edukacyjna „Gajówka”;
- Dwie ścieżki edukacyjne;
- Szkółka Leśna Powidz - „Zielona Klasa”





Gospodarowanie gruntami

W 2025 roku zakupiono **13,56 ha** lasów i gruntów do zalesienia, w tym **1,51 ha** na terenie gminy Mieleszyn, **12,05 ha** na terenie Gminy Gniezno.

KUPIMY TWÓJ LAS

Masz las lub grunt do zalesienia przylegający do Lasów Państwowych lub znajdujący się w pobliżu gruntów LP i chcesz go sprzedać?

- 1** Sprawdź, czy grunt znajduje się w zasięgu Nadleśnictwa Gniezno. Ustal numer działki ewidencyjnej oraz obręb ewidencyjnego.
- 2** Skontaktuj się z Nadleśnictwem Gniezno, przekaz ofertę sprzedaży.
tel. 61 426 46 11
e-mail: gniezno@poznan.lasy.gov.pl
- 3** Nadleśnictwo oceni przydatność oferowanego gruntu i przekaze informację o dalszym trybie postępowania.

DOWIEDZ SIĘ WIĘCEJ



Działania na rzecz społeczności lokalnych

- Prowadzenie zajęć z edukacji przyrodniczo-leśnej na ścieżce dydaktycznej
- Spotkanie z leśnikami w Bibliotece Publicznej Miasta Gniezno - 04.04.2025
- Dzień Dziecka Służb Mundurowych - 14.06.2025
- Piknik Czytelniczy w Parku Trzech Kultur – 28.06.2025
- Dni Powidza – 12.07.2025
- Młodzieżowe Forum o Lasach – 30.09.2025
- Akcja „Sadzonka za Makulaturę” na gnieźnieńskim rynku – 10.10.2025
- „Hubertus Ogólnopolski” w Gnieźnie - 25.10.2025



Nadleśnictwo Gniezno

Opublikowane przez: Klaudia Pie · 13 października 2025 ·

🌳 Drzewko za makulaturę – dziękujemy! 🌳

W piątek, 10 października, odbyła się kolejna edycja naszej akcji „Drzewko za makulaturę”! ❤️ Przygotowaliśmy dla Was aż 1000 sadzonek drzew, krzewów i roślin, które mogliście otrzymać w zamian za przyniesioną makulaturę.

Dziękujemy wszystkim, którzy wzięli udział w wydarzeniu i wspólnie z nami zadbali o środowisko! 🌍 Dzięki Wam zebraliśmy aż 3 kontenery makulatury! ♻️

Czekamy jeszcze na ostateczne podsumowanie akcji, ale już teraz możemy śmiało powiedzieć – to był wielki sukces! 🎉

Akcja organizowana wspólnie z Powiat Gniezno, Królewskie Gniezno, Polski Klub Ekologiczny koło w Gnieźnie, Bank Spółdzielczy w Gnieźnie



Nadleśnictwo Gniezno

Opublikowane przez: Karol Stube · 28 marca 2025 ·

🌳🌞 W dniu 27 marca 2025 roku mieliśmy zaszczyt współorganizować wyjątkową inicjatywę! Z okazji rocznicy Koronacji Dwóch Pierwszych Królów Polski, Bolesława Chrobrego oraz Mieszka II Lamberta, wspólnie z Prezydentem miasta Gniezno, wspaniałymi dziećmi ze Szkoły Podstawowej nr 8 w Gnieźnie oraz ich opiekunami, a także przedstawicielami Polskiego Klubu Ekologicznego, Banku Spółdzielczego w Gnieźnie i pracownikami Urzędu Miejskiego posadziliśmy 1000 dębów! 🌳👏

Dęby to symbol siły i wytrwałości, a ich sadzenie to nie tylko krok w stronę ochrony naszej przyrody, ale także piękny gest pamięci o naszych przodkach i ich dokonaniach. Razem dbamy o naszą planetę i tworzymy zieloną przyszłość dla kolejnych pokoleń! 🌍🌱

Dziękujemy wszystkim, którzy wzięli udział w tej wspaniałej akcji! Razem możemy więcej! 🌱👏

#1000dębówna1000lat





Działania na rzecz społeczności lokalnych

podsumowanie działalności edukacyjnej w 2025 roku

Forma edukacji	Ogółem			w tym:			
	Liczba zajęć ³	Liczba uczestników	Udział % uczestników	Dzieci przedszkolne 3 do 6 lat	Dzieci i młodzież szkół podstawowych 7-15 lat	Młodzież szkół ponadpodstawowych 16-19 lat	Studenci i dorośli, powyżej 19 lat
Zajęcia terenowe i wycieczki z przewodnikiem	79	3 515	64,4	1 305	1 802	367	101
Spotkania z leśnikiem w szkołach	4	230	4,2	45	185	0	0
Spotkania edukacyjne z leśnikiem poza szkołą (w Domu Kultury, Muzeum, Urzędzie Gminy itp.)	4	110	2,0	20	25	15	55
Akcje, imprezy okolicznościowe	9	1 600	29,3	420	530	273	377
Razem	x	5 455	100,0	1 790	2 542	655	533

Działania na rzecz społeczności lokalnych – wyznaczanie lasów o zwiększonej funkcji społecznej LZFS

- ❖ Na podstawie zarządzenia Dyrektora Generalnego Lasów Państwowych nr 58 z dnia 5 lipca 2022r. po wnikliwej analizie przeprowadzonej przez Nadleśnictwo Gniezno oraz uwzględnieniu propozycji strony społecznej w wyniku przeprowadzonych konsultacji nadleśnictwo wytypowało ponad 2100 ha lasów o zwiększonej funkcji społecznej
- ❖ LZFS to przede wszystkim lasy intensywnie użytkowane rekreacyjnie lub turystycznie w bliskim sąsiedztwie aglomeracji miejskich, osiedli mieszkaniowych oraz wzdłuż głównych szlaków na których koncentruje się ruch turystyczny i rekreacyjny a także tereny leśne w bezpośrednim sąsiedztwie ośrodków wypoczynkowych czy lasy kluczowe dla tożsamości kulturowej lokalnych społeczności

Prowadzenie zmodyfikowanej gospodarki leśnej w LZFS:

- priorytetem jest zachowanie bezpieczeństwa publicznego i pożarowego
 - zachowanie krajobrazu leśnego i jego estetyki poprzez spowolnioną wymianę pokoleń i zachowanie trwałości lasu oraz pełnionych przez niego funkcji
 - odpowiednie planowanie prac związanych z pozyskaniem i wywozem drewna oraz czasem jego składowania
- ❖ [Link](#) do mapy z propozycją obszaru lasów o zwiększonej funkcji społecznej na obszarze administrowanym przez Nadleśnictwo Gniezno





Finanse

- przychody nadleśnictwa: **24 788 776 zł netto** (w tym: **21 926 616 zł** ze sprzedaży drewna)
- koszty nadleśnictwa: **22 573 845 zł**
- wykorzystanie środków funduszu leśnego: **58 485 zł**
- podatki i opłaty lokalne: **779 898 zł** (w tym do Gminy Czerniejewo: **5 735 zł**)





Lasy Państwowe

Część III

**Co będzie się działo w nadleśnictwie?
plany 2026**



Planowane pozyskanie drewna w 2026 roku w Nadleśnictwie i w gminie Czerniejewo

84 000 m³

w tym na terenie Gminy Czerniejewo: 1 047 m³

Drewno użytkowe

67 087 m³

Drewno opałowe

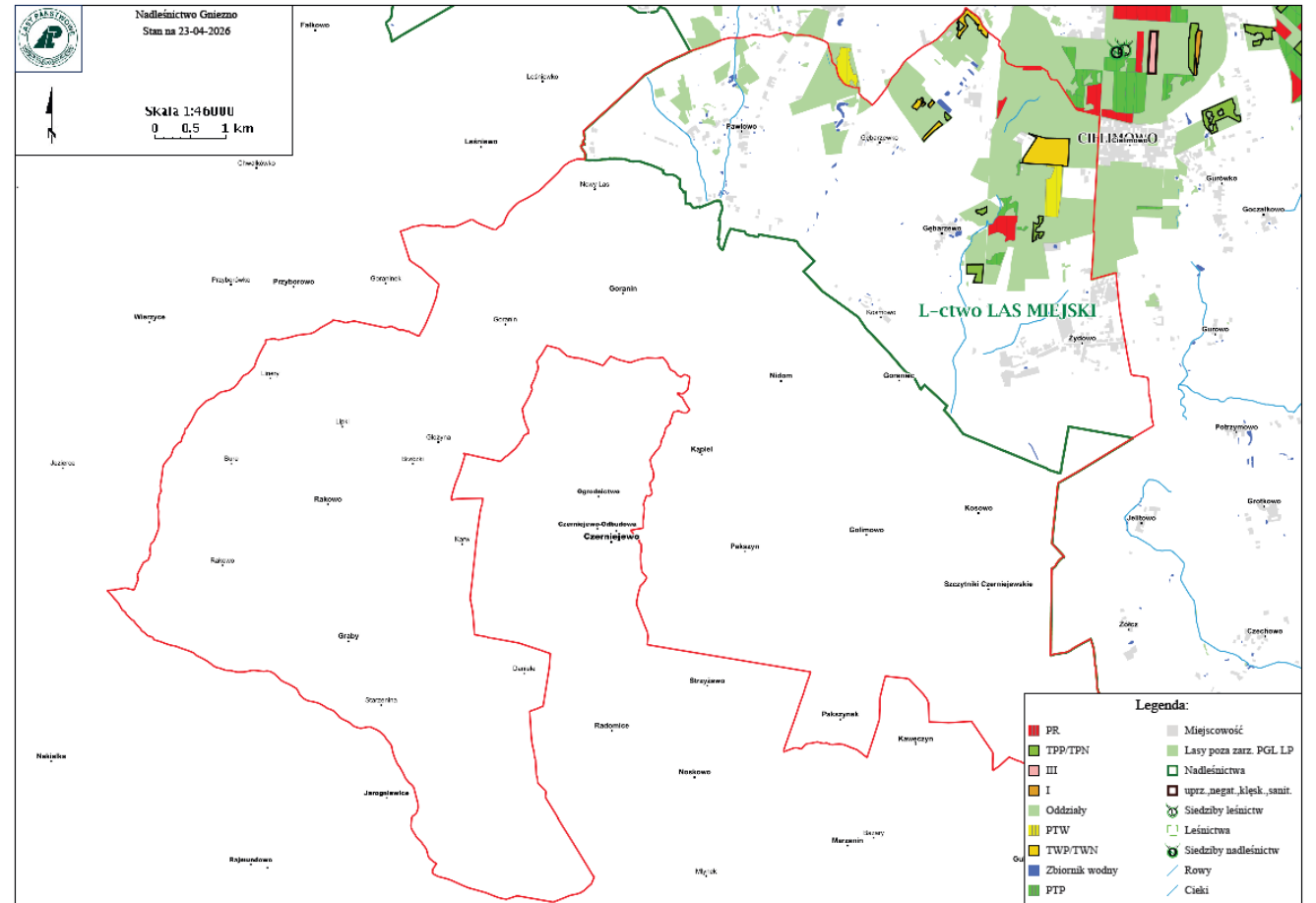
16 913 m³





Pozyskanie drewna

W roku 2026 na terenie Gminy Czerniejewo planujemy pozyskać drewno z cięć przedrębnych – trzebieży 868 m³ oraz cięć sanitarnych 179 m³.





Zadania z hodowli lasu w 2026 r.

Odnowienia – 80,54 ha

Zalesienia – nie planuje się

Pielegnacje – 581,00 ha

Czyszczenia – 288,30 ha

Trzebieże – 1 096,78 ha





Zadania z hodowli lasu w 2026 r. – gmina Czerniejewo

Odnowienia – nie planuje się

(wszystkie prace odnowieniowe na terenie Gminy Czerniejewo Nadleśnictwo wykonało jesienią 2025r.)

Zalesienia – nie planuje się

Pielęgnacje – nie planuje się

Czyszczenia – 13,20 ha

Trzebieże – 40,00 ha





Współpraca, ochrona przyrody, wydarzenia

Wydarzenia i inne okoliczności, które mogą angażować społeczność lokalną w roku 2025:

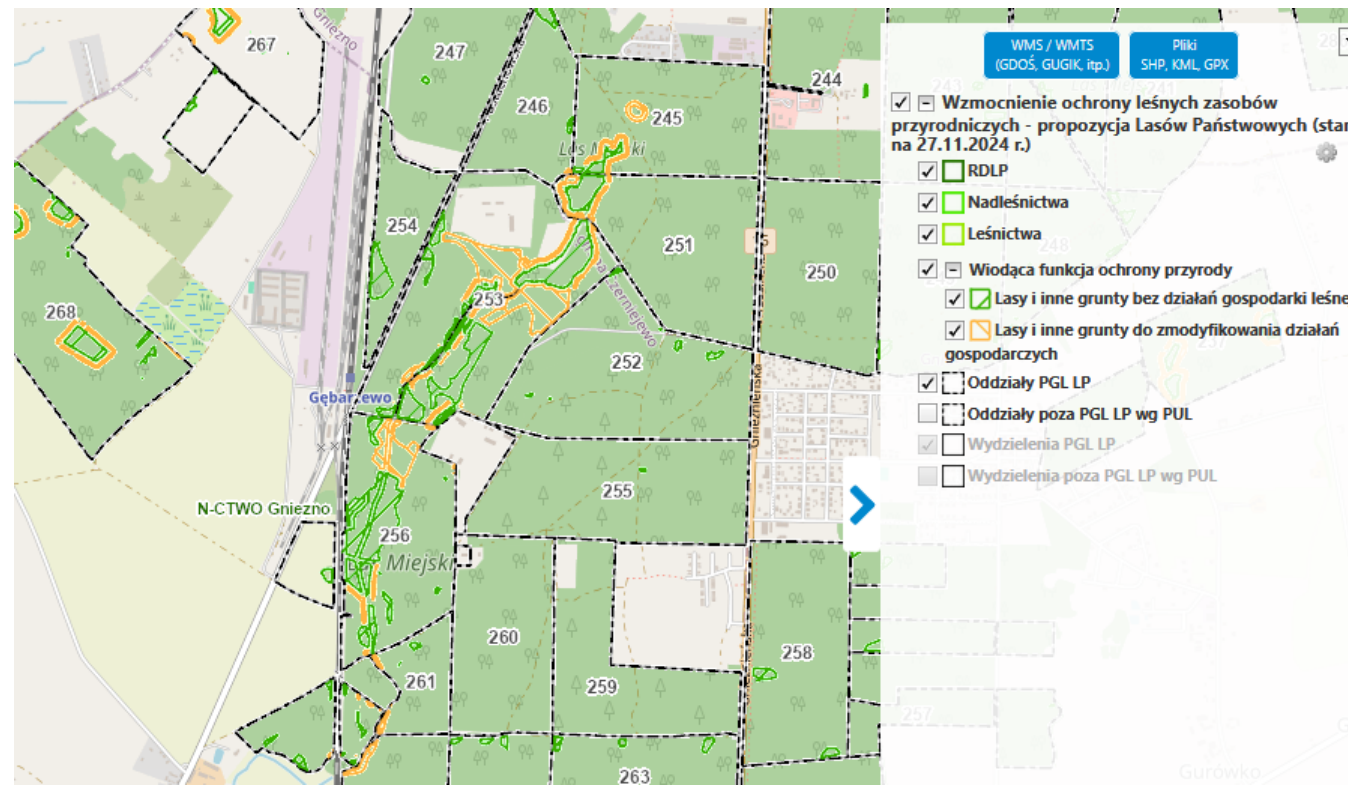
- „Piknik czytelniczy” w Parku Trzech Kultur (Biblioteka Publiczna Miasta Gniezno);
- Rocznica posadzenia Dębu Wolności (Polski Klub Ekologiczny, Starostwo Powiatowe w Gnieźnie);
- Młodzieżowe Forum Ekologiczne (Polski Klub Ekologiczny, Starostwo Powiatowe w Gnieźnie);
- Akcja „Drzewko za makulaturę” (Polski Klub Ekologiczny).

Obszary planowane do objęcia ochroną:

- na bieżąco zgłaszamy do Dyrektora RDOŚ potrzebę ochrony miejsc lęgowych gatunków chronionych (w szczególności ptaków);
- współdziałal w projekcie Aktualizacja zadań ochronnych dla obszarów Natura 2000 wraz z prowadzeniem monitoringów (nr FENX.01.05-IW.01-0106/24) nadzorowanym przez Regionalną Dyрекcyję Ochrony Środowiska w Poznaniu.



Nadleśnictwo wstępnie wytypowało 2 525,19 ha obszarów cennych przyrodniczo tzw. OCP1 i OCP2. Dane te zostały opublikowane w [Banku Danych o Lasach](#), jako informacja na temat wzmocnienia ochrony leśnych zasobów przyrodniczych.





Inwestycje

W bieżącym roku planujemy:

- przebudowa budynku mieszkalnego (leśniczówki) leśnictwa Wólka (gm. Strzałkowo);
- kontynuacja budowy dojazdu pożarowego nr 14 Leśnictwa Stary Dwór (gm. Witkowo) - IV etap;
- budowa 3 obiektów małej retencji nizinnej na terenie leśnictw Nowaszyce i Kowalewko (gm. Mieleszyn) - projekt MRN3 realizowany przy wsparciu finansowym ze środków z Unii Europejskiej;
- budowę przyłącza wodociągowego do leśniczówki Piłka (gm. Witkowo);
- budowa stacji uzdatniania wody w Leśnictwie Dolina (gm. Powidz);
- wymiana kotłów centralnego ogrzewania w leśnictwach Brody, Nowaszyce, Piłka i Smolniki.





Kontakt

- Nadleśnictwo Gniezno, ul. Wrzesińska 83, 62-200 Gniezno
- mail: gniezno@poznan.lasy.gov.pl
- strona www: <https://gniezno.poznan.lasy.gov.pl/>
- adres Elektronicznej Skrzynki Podawczej ePUAP: /pgl_lp_0903/SkrytkaESP
- adres do e-Doręczeń: AE:PL31679-24883-IJLWAH-22
- konsultant ds. kontaktów społecznych: Tomasz Janowicz, tel. 668 917 726